



Naturvärdesinventering på Herrnäset, Storfors kommun

Naturföretaget 2022



Inventering och rapport: Samuel Persson
Foto: Samuel Persson
Kvalitetsgranskning: Albert Tunér
Datum rapport: 2022-09-15
Version: 1

Kontaktperson för denna rapport: Samuel Persson, samuel@naturforetaget.se, 073-539 41 20

Naturföretaget
Vaksalagatan 6
753 20 Uppsala
info@naturforetaget.se
Kartor publicerade med tillstånd av ESRI

Innehåll

Sammanfattning.....	4
Bakgrund.....	5
Metodik.....	5
Naturvärdesinventering.....	5
Bedömning av Natura 2000-naturtyp.....	6
Datainsamling.....	6
Rapportering av arter.....	6
Arter inom artskyddsförordningen.....	7
Förstudie.....	7
Osäkerhet i bedömningen.....	7
Övergripande beskrivning av området och dess naturvärden.....	7
Övergripande beskrivning.....	7
Områdets naturvärden.....	8
Fynd av naturvårdsarter.....	8
Skyddade och fridlysta arter.....	9
Dokumenterad förekomst.....	9
Beskrivning av naturvärdesobjekt.....	10
1. Barrskog.....	10
Källor.....	11
Litteratur.....	11
Databaser.....	11
Bilaga 1. Karta över naturvärdesobjekt.....	12
Bilaga 2. Karta över artfynd.....	13

Sammanfattning

Olle Stenman har inkommit med begäran om planbesked för att möjliggöra byggnation av bostäder på fastigheten Herrnäset 1:101 i Storfors kommun. Som del av kommunens detaljplaneläggning ställs krav på en kompletterande naturvärdesinventering inom det planerade verksamhetsområdet. På uppdrag av Metria har Naturföretaget därför gjort en naturvärdesinventering av området den 17 augusti 2022.

Det inventerade området är cirka 6 hektar stort. Området består av produktionsskog i ung ålder och domineras av björk, gran och sälg. Området är nyligen röjt, varför det nu ligger mycket grenar och små träd över hela markskiktet. I områdets östra del gränsar den yngre skogen mot en mer mogen granskog med något äldre träd och liggande död ved i olika nedbrytningsstadier. Delar av den mer mogna granskogen bedöms hålla Visst naturvärde, klass 4.

Bakgrund

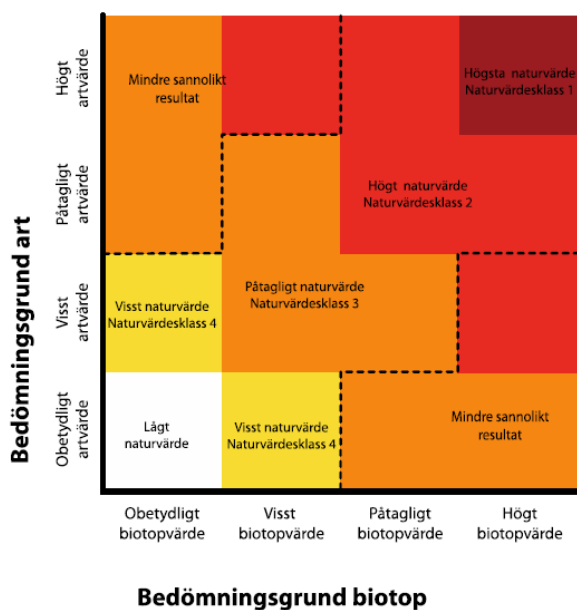
Olle Stenman har inkommit med begäran om planbesked för att möjliggöra byggnation av bostäder på fastigheten Herrnäset 1:101 i Storfors kommun. Som del av kommunens detaljplaneläggning ställs krav på en kompletterande naturvärdesinventering inom det planerade verksamhetsområdet. På uppdrag av Metria har Naturföretaget därför gjort en naturvärdesinventering av området den 17 augusti 2022.

Metodik

Naturvärdesinventering

Området inventerades den 17 augusti 2022. Inventeringen utfördes enligt svensk standard för Naturvärdesinventering avseende biologisk mångfald (NVI) (SS 199000:2014). Inventeringen utfördes på fältnivå med detaljeringsgrad Medel, och med tillägget Naturvärdesklass 4.

Syftet med naturvärdesinventering är att identifiera områden (naturvärdesobjekt) som är av positiv betydelse för biologisk mångfald. Naturvärdesobjekt som hittas inom inventeringsområdet avgränsas, beskrivs i text och deras naturvärdesklass bedöms. Naturvärdesklassen baseras på områdets biotopvärde och artvärde. Biotopvärdet bedöms utifrån områdets biotopkvaliteter och på biotopens sällsynthet eller hur hotad den är. Artvärdet bedöms utifrån förekomst av naturvärdsarter, rödlistade arter, hotade arter samt artrikedom.



Figur 1. Matris ur svensk standard för NVI, som visar hur utfallet för artvärde respektive biotopvärde leder till en viss naturvärdesklass.

Naturvärdesbedömningen resulterar i antingen lågt naturvärde (områden av ingen eller ringa betydelse för biologisk mångfald) eller någon av följande naturvärdesklasser:

Klass 1. Högsta naturvärde: Områden av särskild betydelse för att upprätthålla biologisk mångfald på nationell eller global nivå. Områden med Högsta naturvärde bör därmed generellt undantas från exploatering.

Klass 2. Högt naturvärde: Områden av särskild betydelse för att upprätthålla biologisk mångfald på regional eller nationell nivå. Motsvaras ungefär av t.ex. Skogsstyrelsens nyckelbiotoper, Våtmarksinventeringens klass 1 och 2 och skogsbrukets klass Urvatten. Områden med Högt naturvärde bör därmed generellt undantas från exploatering.

Klass 3. Påtagligt naturvärde: Området behöver inte vara av särskild betydelse för att upprätthålla biologisk mångfald på regional, nationell eller global nivå, men det bedöms vara av särskild betydelse att den totala arealen av dessa områden bibehålls eller blir större samt att deras ekologiska kvalitet upprätthålls eller förbättras. Motsvaras ungefär av Skogsstyrelsens objekt med naturvärde, Våtmarksinventeringens klass 3 och 4 och skogsbrukets klass Naturvatten.

Klass 4. Visst naturvärde: Området behöver inte vara av betydelse för att upprätthålla biologisk mångfald på regional, nationell eller global nivå, men det är av betydelse att den totala arealen av dessa områden bibehålls eller blir större samt att deras ekologiska kvalitet upprätthålls eller förbättras. Naturvärdesklass 4 är användbar för områden som tydligt påverkats av mänsklig aktivitet men där det trots allt finns biotopkvaliteter eller arter av viss positiv betydelse för biologisk mångfald, t.ex. äldre produktionsskog med flerskiktat trädbestand men där andra värdestrukturer och värdeelement saknas.

Naturvårdsarter

är ett samlingsbegrepp för arter som är särskilt skyddsvärda eller indikerar områden med höga naturvärden. I begreppet ingår bl.a. rödlistade arter, signalarter, skyddade arter och typiska arter.

Rödlistade arter

Rödlistade arter – arter där utdöenderisken har klassificerats enligt IUCN:s system som DD, NT, VU, EN, CR eller RE enligt svenskt myndighetsbeslut. Rödlistan uppdateras vart femte år av SLU Artdatabanken. Vissa rödlistade arter är också fridlysta, men inte alla.

Signalarter

Arter som med sin närvaro indikerar att ett område har höga naturvärden. Frekvens och kombination av signalarter kan dessutom förstärka eller ge ytterligare information om områdets naturvärdeskvalitet.

Skyddade arter

Arter som är förtecknade i artskyddsförordningen (2007:845) och skyddade enligt fridlysningsreglerna. Flera av de fridlysta arterna är också rödlistade, men inte alla.

Typiska arter

Arter som indikerar bevarandestatus för olika N2000-naturtyper.

Figur 2. Definition av begreppet naturvårdsarter.

Bedömning av Natura 2000-naturtyp

I naturvärdesinventering enligt svensk standard ingår att bedöma om inventeringsobjekt innehåller biotoper av s.k. Natura 2000-naturtyp, utifrån naturlighetskriterier enligt Naturvårdsverkets vägledningar för respektive naturtyp. Förekomst av en naturtyp som är hotad (på nationell eller internationell nivå) innebär alltid att objektet i fråga har ett Högt biotopvärde.

Datinsamling

Insamlade fältuppgifter registreras med hjälp av appen Collector for ArcGIS i mobiltelefon, med ortofoto som bakgrund. Polygoner, punkter och linjer ritas in i appen och synkroniseras direkt in i ArcGIS. Registrerat data kan sedan tas ut från ArcGIS i olika format, t.ex. som shapefiler. Noggrannheten är ca 5-10 m. Det koordinatsystem som används är Sweref 99 TM.

Rapportering av arter

Alla naturvårdsintressanta arter rapporteras in till Artportalen. Rödlistade och skyddade arter rapporteras med en koordinat för varje förekomst, med undantag för om många förekomster av samma art finns inom samma naturvärdesobjekt. Övriga naturvårdsintressanta arter rapporteras normalt bara med en koordinat per naturvärdesobjekt som de förekommer i.

Arter inom artskyddsförordningen

Arter som omfattas av juridiskt skydd enligt artskyddsförordning (2007:845) tas upp under rubriken Skyddade och fridlysta arter. Där sammanfattas vilka skyddade arter som har påträffats i området, och vad fynden kan innebära vid en eventuell exploatering.

Förstudie

Fynd av arter från området har inhämtats från Artdatabanken. Uppgifter om naturvärden och områdesskydd har inhämtats från Skogsstyrelsens karttjänst Skogens pärlor och Naturvårdsverkets karttjänst Skyddad natur.

Osäkerhet i bedömningen

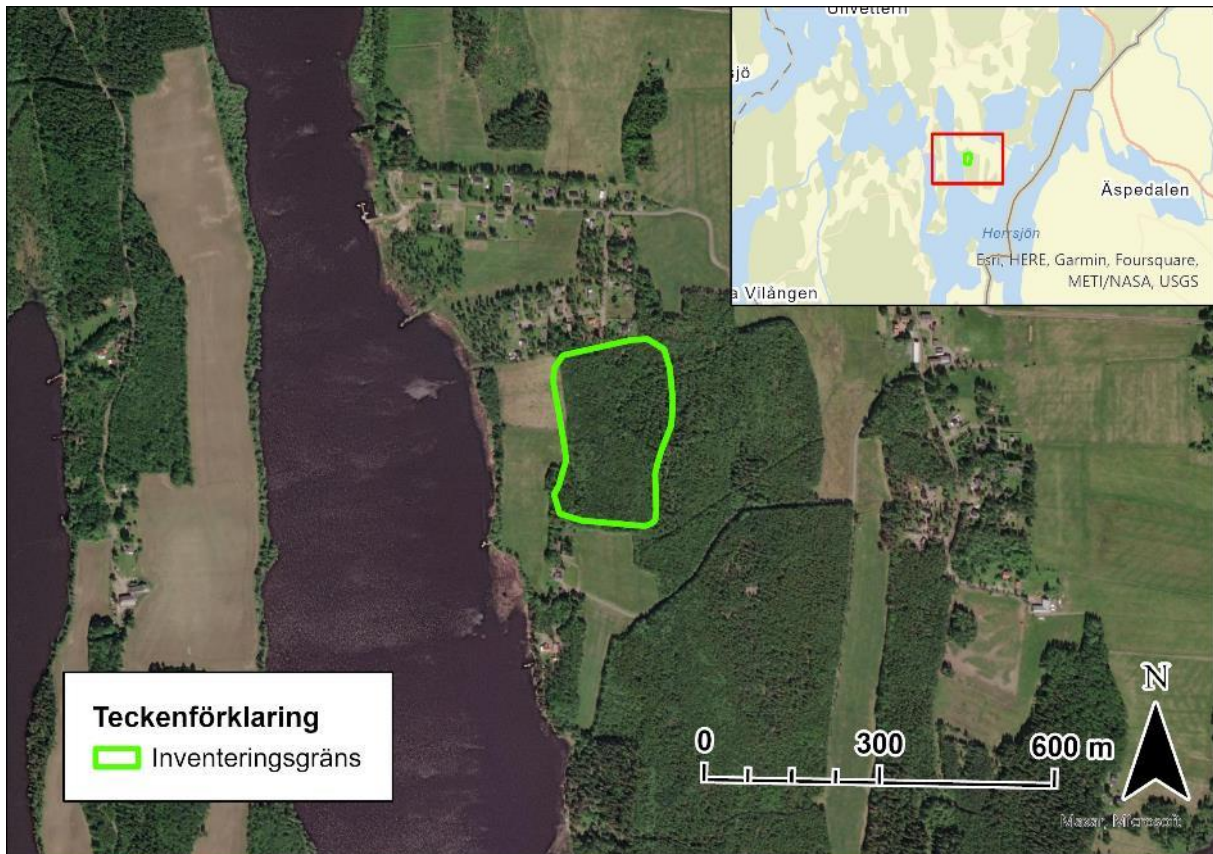
Inventeringen är en naturvärdesinventering med detaljeringsgrad medel, ingen artgrupp har inventerats detaljerat.

Övergripande beskrivning av området och dess naturvärden

Övergripande beskrivning

Det inventerade området är cirka 6 hektar stort. Området består av produktionsskog i ung ålder och domineras av björk, gran och sälg. Området är nyligen röjt, varför det nu ligger mycket grenar och små träd över hela markskiktet. Området är dikat sedan tidigare. I områdets östra del gränsar den yngre skogen mot en mer mogen granskog med något äldre träd och liggande död ved i olika nedbrytningsstadier. Den skogsdelen är nyligen gallrad.

Området berörs inte av några riksintressen som är av betydelse för naturvärden knutna till naturliga eller kulturpåverkade naturmiljöer. Området berörs heller inte av något strandskydd, områdesskydd eller av Skogsstyrelsen utpekade nyckelbiotoper eller naturvärdesobjekt.



Figur 3. Översiktskarta som visar inventeringsområdets läge i omgivningen.

Områdets naturvärden

Större delen av inventeringsområdet hyser inga värdefulla biotopkvaliteter då skogen är tät, ung och med stark påverkan från dikning och skogsbruk. Längs områdets östra kant ser det lite annorlunda ut, med något äldre granar och viss tillgång på död ved i olika nedbrytningsstadier. Här är fältskiktet inte lika negativt påverkat av röjning utan bärris växer väl utspritt och en hållmark ger ljusinsläpp åt lövträd som björk och rönn.

Fynd av naturvårdsarter

Under inventeringen hittades enstaka naturvårdsarter inom området (tabell 1). Två fynd gjordes i den unga produktionsskogen och ytterligare två fynd i den mer mogna granskogen. Fynden rör grön sköldmossa, linnea, tofsmes och vedticka. Mossan och vedsvampen hittades i ungskogen utanför klassat naturvärdesobjekt och hänger sig enbart kvar på substrat som lämnats vid tidigare slutavverkning.

På Artportalen finns inga uppgifter om några äldre artfynd från området.

Tabell 1. Naturvårdsarter som påträffades i området vid inventeringen. Rödlistade arter: med förkortningar enligt rödlistan 2020, signalarter: arter som är utpekade som signalarter enligt Skogsstyrelsen (SKS) eller ängs- och betesmarksinventeringen (ÄoB), skyddade arter: arter som är skyddade enligt artskyddsförordningen, typiska arter: arter som är lämpliga indikatorer på en Natura 2000-naturtyps bevarandestatus.

Artnamn	Rödlista 2020	Signalarter	Skyddade arter	Typiska arter	Kommentar
Fåglar					
Tofsmes			X	X	Fridlyst enl. 4 § artskyddsförordningen, typisk art 9010
Kärlväxter					
Linnea				X	Typisk art 9010
Mossor					
Grön sköldmossa		X	X	X	Signalart SKS, fridlyst enl. § 8 Artskyddsförordningen, typisk art 9010 och 9750
Svampar					
Vedticka		X		X	Signalart SKS, typisk art 9010

Skyddade och fridlysta arter

Dokumenterad förekomst

Inom området har endast en skyddad art påträffats: grön sköldmossa. Här nedan presenteras en bedömning för hur denna art kan komma att påverkas av en eventuell exploatering.

För arter som är skyddade enligt 6, 8 och 9 §§ artskyddsförordningen bedöms eventuell påverkan på lokal, regional eller nationell bevarandestatus för arterna.

Grön sköldmossa (LC) - Fridlyst enligt 8 § artskyddsförordningen. Sporkapslar från förra årets skott av grön sköldmossa sågs på en låga av gran i den sydöstra delen av området, nära inventeringsgränsen. Lågan har med allra största sannolikhet lämnats kvar vid senaste föryngringsavverkningen (då skogen den ligger i är mycket ung i jämförelse med lågan själv). Arten är sparsam både i regionen och i kommunen men är troligtvis underrapporterad och inte tillräckligt eftersökt, därför är det mycket svårt att bedöma dess **lokala** och **regionala** bevarandestatus och hur den påverkas av en exploatering. I Sverige är grön sköldmossa bedömd som livskraftig och en potentiell exploatering i området påverkar därför inte den **nationella** bevarandestatusen. På sikt bedöms inte arten kunna leva kvar inom inventeringsområdet eftersom det inte tillkommer tillräckligt med lämpligt substrat. Däremot ligger lågan i ett fuktigt läge och är ännu hel, så all potentiell sporspridning härifrån bedöms som viktig. Att lämna träd och död ved vid punkten för fyndet (Bilaga 2) kan därför gynna artens bevarandestatus både **lokalt** och **regionalt**.

Beskrivning av naturvärdesobjekt

Inom området identifierades ett naturvärdesobjekt. För kartor över objektet, se Bilaga 1-2. Här nedan beskrivs objektet i text och bild.

1. Barrskog



Figur 4. Gallrad granskog med död ved i olika nedbrytningsstadier.

Beskrivning

Ett litet skogsområde dominerat av granar med ålder runt 70–80 år. Det finns även gott om björk och i områdets södra del finns en hållmark där solinsläpp även gynnar lövträd som rönn och asp. Större delen av området har gallrats och längs kanterna finns körspår från röjningen som utförts i ungskogen runt omkring.

Naturvårdsarter

Linnea och tofsmes.

Naturvärdesbedömning

Naturvärdesklass 4. Bedömningen baseras på ett Visst biotopvärde i kombination med ett Lågt artvärde. Biotopvärdet grundar sig främst i tillgången på död ved i olika nedbrytningsstadier men även på den goda tillgången på solitära björkar och rönnar med hänglavar. Området saknar gamla träd och det gjordes mycket få fynd av naturvårdsarter. Den maskinella störningen drar även det ner biotopvärdet.

Natura 2000-naturtyp

-

Källor

Litteratur

Artdatabanken 2020. Rödlistade arter i Sverige 2020. Artdatabanken, SLU, Uppsala.

Nitare, J. 2019. Skyddsvärd skog – Naturvårdsarter och andra kriterier för naturvärdesbedömning. Skogsstyrelsen.

SIS 2014. Naturvärdesinventering avseende biologisk mångfald (NVI) – Genomförande, naturvärdesbedömning och redovisning. Svensk standard SS 199000:2014.

SIS 2014. Naturvärdesinventering avseende biologisk mångfald (NVI) – Komplement till SS 199000. Teknisk rapport SIS-TR 199001.

Databaser

Artfakta. Uttag av fynd av naturvårdsarter har gjorts ur databaserna Artportalen, Biologg, Entomologiska samlingarna (NHRS) via GBIF, Fågeltaxeringen, iNaturalist, Miljödata MVM, Nationell ängs- och betesinventering (TUVA), Svensk Dagfjärilsövervakning och Virtuella herbariet. <https://fyndkartor.artfakta.se> (2022-08-11)

Artdatabanken. Uttag av skyddsklassade arter har gjorts ur databaserna Artportalen och Observationsdatabasen. <https://www.artdatabanken.se/var-verksamhet/fynddata/skyddsklassade-arter/> (2022-08-18)

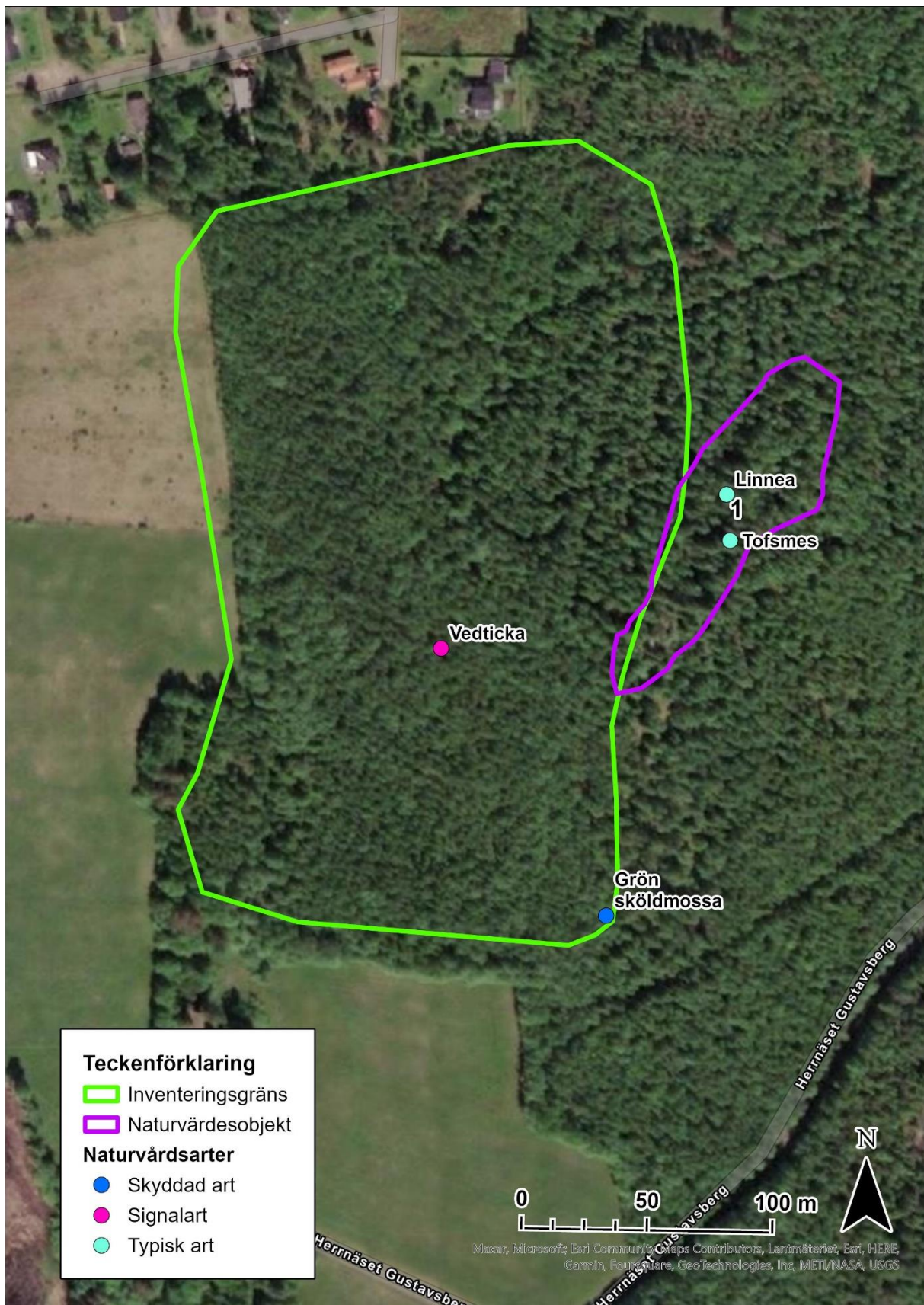
Lantmäteriet. Geodataportalen. <https://www.geodata.se/geodataportalen> (2022-08-11)

Länsstyrelserna. Geodatakatalogen. <https://ext-geodatakatalog.lansstyrelsen.se/GeodataKatalogen/> (2022-08-11)

Naturvårdsverket. Metadatakatalogen. <https://metadatakatalogen.naturvardsverket.se/metadatakatalogen/> (2022-08-11)

Skogsstyrelsen. <https://www.skogsstyrelsen.se/sjalvservice/karttjanster/geodatatjanster/> (2022-08-11)

Bilaga 2. Karta över artfynd



Figur 1. Kartbild över fynden av naturvårdsarter som gjordes under inventeringen, kategoriserade efter typ av naturvårdsart. Här syns även naturvärdesobjekt enligt samma ordning som i områdesbeskrivningen.